



agenzia stampa elettronica agroalimentare
(c.a.s.e.a.)

SOMMARIO

Anno 24° - n° 9 2 marzo 2025

1.1 EDITORIALE

Prima paga e poi facciamo Pace.

3.1 LATTIERO CASEARIO

Lattiero Caseario: "Pecorino in lieve ripresa"

4.1 CEREALI E DINTORNI

"Cereali e dintorni". L'incertezza regna sovrana.

5.1 CEREALI E DINTORNI

"Cereali e dintorni". Legislatori V/S Realtà

6.1 MACCHINE

Cema. A febbraio sale la fiducia verso la ripresa

7.1 TG AMBIENTE

TG AMBIENTE del 23 febbraio 2025 - Dall'Unione europea una bussola per la competitività e la transizione green (Video)

8.1 AGRIFOOD MAGAZINE

TG AGRIFOOD del 26 febbraio 2025 - 3 miliardi a sostegno del settore agroalimentare (Video)

9.1 PET NEWS MAGAZINE

PetNews Magazine. - Due gatti in casa? Ecco i consigli (video)

14.1 MERANO E CANTINE

Filippo Ferragina: Tradizione, Innovazione e Passione per l'Automobilismo nel cuore di Merano con Cantine Sittnerhof

13.1 SALUTE E BENESSERE

Le coppie di meridiani e il loro ritmo energetico secondo la Medicina Tradizionale Cinese

15.1 SICUREZZA ALIMENTARE

Norovirus in ostriche provenienti dall'Olanda ritirate in Italia

16.1 LATTE CASEIFICAZIONE

Prezzo "a riferimento" del latte ad uso industriale per la campagna casearia III quadrimestre 2023

7SANA 2025

SANA 2025. Il Ministro Lollobrigida allo stand COPROB

Editoriale

Prima paga e poi facciamo Pace, altrimenti ci arrabbiamo!



Dal Caos a un nuovo ordine. La strategia del Tycoon ha preso in contropiede gli alleati europei che cominciano considerare di avere le idee (poche) molto confuse. Intanto USA, Russia e Cina fanno i loro affari e l'UE non ha nemmeno la autorevolezza di far aprire le porte alla propria Alta Rappresentante Kaja Kallas, lasciata fuori dalla porta di Rubio - "go to Canossa". A Zelenski è andata addirittura peggio.

*Di **Lamberto Colla** Parma, 2 marzo 2025 - Non si può certamente dire che Trump non rispetti il proprio elettorato. Quanto dichiarato in campagna è stato impiantato con forza e determinazione condotto, almeno sino a oggi.*

Dalla riduzione delle spese superflue al controllo del confine col Messico rimpatri compresi, dall'aumento dei dazi alla Cina, UE, Canada e Messico, attendiamo ancora per lo stretto di Panama, il golfo del Messico e la Groenlandia che per ora non hanno priorità, alla pacificazione dei conflitti che invece sono nel mirino del Tycoon hanno assunto una alta priorità.

Gli sforzi di questi ultimi giorni sono particolarmente concentrati sull'Ucraina. Cosciente della forza persuasiva degli States e grazie alla sfrontatezza del suo Presidente, l'immobilismo politico europeo, al quale eravamo abituati si è, nel giorno di pochissimo, riattivato, sotto la costante e sprezzante pressione trumpiana. Schiaffi a destra e a manca che hanno reso i nostri pugili ancor più suonati.

"L'Ucraina non avrebbe dovuto entrare in guerra" è senza ombra di dubbio una delle frasi che ha più sorpreso i **laccchè di Biden** abituati a infierire contro il demonio russo e a imbottire l'Ucraina di armi sognando una vittoria senza mai farsi venire il dubbio di progettare una pace.

Probabilmente, facendo due conti, semplici semplici, Trump ha compreso che per non perdere tempo non avrebbe dovuto coinvolgere chi non ha capacità decisionale. In poche ore il Tycoon ha fatto comprendere al mondo intero quanto l'Unione Europea sia inesistente; un'accozzaglia di arrivisti con poche idee, per di più molto confuse, e completamente disuniti.

Lo si è visto dal semi-summit di Parigi e dal seguente in video conferenza seguito quindi da quell'altro organizzato dagli ex soci britannici.



Risultati: nessuno.

Macron è andato a trovare Trump, senza nulla ottenere, il Segretario di Stato, Marco Rubio, si è invece rifiutato di incontrare l'alta rappresentante UE, **Kaja Kallas**, che era volata a Washington per un faccia a faccia annunciato. Indubbiamente un affronto diplomatico senza precedenti, motivato dall'ordine di "The Donald" di non considerare l'UE un interlocutore nelle trattative sull'Ucraina, sottolineata dalla

bordata di Rubio a Macron: "Trump non è il presidente francese, è l'unico leader che può convincere Putin ad accettare la pace".

Dopo aver etichettato Zelensky un dittatore senza consenso e neanche particolarmente comico, ecco che il Presidente USA lo accoglie a Washington per firmare la cessione delle terre rare a titolo di risarcimento delle spese sostenute dagli USA per la campagna di guerra contro la Russia.



Come abbiamo spesso riportato l'Italia non ha mai potuto contare sui suoi "Splendidi Alleati", sempre pronti a mettere i bastoni fra le ruote, mettere in difficoltà economica (vedi la Merkel e e Sarkozy contro Berlusconi e la vendita dei titoli italiani nell'arco di 30 giorni per far esplodere lo spread a 650 punti obbligando alle dimissioni il nostro premier), blindando invece le proprie aziende per non farle acquisire da italiani (STX protetta da Golden Power contro l'acquisizione di Fincantieri) ma aggredendo le imprese italiane a l limite della legalità, come le spregiudicate operazioni di Vivendi in particolare contro Mediaset e TIM. Senza parlare degli incentivi che l'automotive francese (Peugeot) o tedesca ricevette dai rispettivi governi in barba alle normative europee.

All'Unione Europea invece resterà solo da presidiare militarmente l'Ucraina, di pagare il gas statunitense il triplo di quello russo (se ne sono accorti anche i paesi Balcanici che da poche settimane si sono allacciati alla rete elettrica europea vedendo raddoppiate le bollette).

A ingigantire le problematiche interne della Dis"Unione Europea, lo percepiremo presto con la elezione del nuovo Cancelliere tedesco che parrebbe essere sostenuto da finanziatori oppositori di Trump (Fondo BlackRock).

Infatti, Friedrich Merz, il vincitore delle elezioni in Germania, dal 2016 al 2020, è stato presidente del consiglio di sorveglianza di BlackRock in Germania, viaggia con un aereo privato a conferma delle sue disponibilità finanziarie, non ha atteso troppo tempo per svelarsi.

Al suo primo discorso ha infatti subito scoperto le carte dichiarando, come "priorità assoluta", di volere un'Europa forte e indipendente dagli Stati Uniti.

Ed ora arrivano le mazzate di Trump su una UE debole composta di Stati deboli e con leader mediocri ma presuntuosi. Chissà come andrà a finire... a scatafascio?

E la prima puntata di questa tragedia annunciata è andata in onda proprio a Washington con il calcio nel didietro che il Tycoon ha dato a Zelensky rimandandolo a casa dopo averlo umiliato in mondo visione. Un teatrino ben poco elegante quello che si è consumato venerdì sera, grazie al contributo di tutti gli attori sul palcoscenico.

Uno Zelenski che, quasi inspiegabilmente, si è opposto al Presidente degli USA, il successore di quelli che lo portarono al potere, che lo sostennero in una guerra assurda con la complicità e condivisione dei partner europei. Quei partner che



Intanto, Volodymyr Zelensky è arrivato a Washington nella serata di giovedì 27 febbraio e nella giornata seguente è stato ricevuto da un gruppo di senatori americani nel suo hotel vicino alla Casa Bianca mentre alle 17,00 ora italiana il leader ucraino è stato ricevuto da Donald Trump con il quale avrebbe dovuto firmato l'accordo sui minerali di cui il Donbass è ricco.

Quasi in contemporanea una dichiarazione da parte della Federazione Russa, attraverso un deputato Duma ha offerto il fianco a una distensione sostenendo che 'Guerra diplomatica' con Usa sta finendo.

"La nota degli Stati Uniti con il gradimento per Alexander Darchiev, che è stata riportata dal Ministero degli Esteri russo, parla della coerenza della parte americana nell'adempimento degli accordi di Riad: Mosca e Washington stanno tornando al normale funzionamento delle missioni diplomatiche. E questa è una parte importante nell'instaurazione di un dialogo". Lo ha detto il presidente della Commissione per gli affari internazionali della Duma di Stato russa, il leader del LDPR, Leonid Slutsky, secondo quanto riportato dalla Tass. La "guerra diplomatica" lanciata da Barack Obama nel 2014 sta finendo, ha aggiunto il deputato russo.

Insomma, la strategia di "scatenare il Caos" per riportare un nuovo ordine sta dando gli effetti sperati e soprattutto ha marcatamente evidenziato chi sa fare che cosa e chi è un bluff, chi ha spina dorsale e chi invece è invertebrato.

Ma nonostante queste batoste i nostri leader europei non distolgono il dito dal grilletto e esaltano l'idea di creare un esercito europeo sotto l'ombrello atomico di Francia e Regno Unito. Una idea stravagante, non ragionata, come non fu ragionata l'unione monetaria tant'è che in un quarto di secolo non si è riusciti a realizzare una unione politica. Anzi le divisioni tra gli Stati si sono inasprite.



probabilmente, pur di non fare la figuraccia che meriterebbero, hanno convinto l'ucraino a ribellarsi per cercare di tornare in gioco nella negoziazione al fine di accalappiare anche loro una parte del bottino che altrimenti si sarebbero spartiti prevalentemente Russia e USA.

Così Zelenski, pensando di avere le spalle coperte, si è lasciato abbindolare dagli stessi nostri "Splendidi Alleati".

Povero popolo ucraino.

Se andrà bene avranno una tregua che durerà il tempo di nuove elezioni, giusto il tempo di cambiare il fantoccio statunitense al potere, il quale a sua volta avrà il compito di firmare una pace alle condizioni delle superpotenze.

Zelensky se verrà perdonato, avrà un esilio dorato in Francia dove potrà venir fotografato su Vogue, diversamente verrà fatto sparire in qualche incidente.

Chi vivrà vedrà!

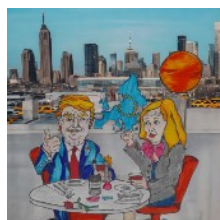
(Vignette di Romolo Buldrini l'Aquila e di Gianfranco Colella in copertina)

(per seguire gli argomenti "Editoriali" clicca qui)

<https://www.gazzettadellemilizia.it/politica>

<https://www.gazzettadellemilizia.it/component/search/?searchword=%20nostri%20splendidi%20alleati&searchphrase=all&Itemid=373>

<https://www.reuters.com/article/business/mediaset-vs-vivendi-le-tappe-della-battaglia-giudiziaria-idUSKBN2C7183/>



LATTIERO CASEARIO

Lattiero Caseario: "Pecorino in lieve ripresa"

News Lattiero Caseario - n°7 8° e 9° settimana - 24 febbraio 2025

Le principali quotazioni rilevate nel periodo della VIII e IX settimana 2025 "Formaggi in crescita e burro e latte in discesa" (In allegato la Newsletter di Confcooperative Parma).

Virgilio - CLAL



Agroalimentare

Lattiero Caseario: "Pecorino in lieve ripresa"

News Lattiero Caseario - n°7 8° e 9° settimana - 24 febbraio 2025

Le principali quotazioni rilevate nel periodo della VIII e IX settimana 2025 "Formaggi in crescita e burro e latte in discesa" (In allegato la Newsletter di Confcooperative Parma).

di Redazione Parma, 24 febbraio 2025 -

GRANA PADANO– Milano (24/2/2025)
– Il Grana Padano resta stabile.

- Grana Padano 9 mesi di stagionatura e oltre: 10,80 – 11,00 €/Kg. (=)
- Grana Padano 16 mesi di stagionatura e oltre: 11,95– 12,30 €/Kg. (=)
- Grana Padano Riserva 20 mesi di stagionatura e oltre: 12,55 – 12,75 €/Kg. (=)
- Fuori sale 60-90 gg: 8,85– 8,95 €/Kg. (=)

Italia, Milano - Prezzo del Grana Padano stagionatura di 9 mesi da produttore (scelto D1, per frazione di partita)
Fonte: CCIAA Milano



PARMIGIANO REGGIANO – Parma 21/2/2025 – A Parma i listini riprendono a salire, analogamente anche alla borsa milanese.

PARMA (21/2/2025) MILANO (24/2/2025)

- Parmigiano Reggiano 12 mesi di stagionatura e oltre: 12,45 – 12,75 €/Kg. (+) - 12,55– 12,85 €/kg (+)
- Parmigiano Reggiano 15 mesi di stagionatura e oltre: 13,00 – 13,25 €/Kg. (+) -
- Parmigiano Reggiano 18 mesi di stagionatura e oltre: 13,75 – 14,25 €/Kg. (+) - 14,25 – 14,45 €/kg (+)
- Parmigiano Reggiano 24 mesi di stagionatura e oltre: 14,60 – 14,85 €/Kg. (+) - 14,90 – 15,40 €/kg (+)
- Parmigiano Reggiano 30 mesi di stagionatura e oltre: 15,00 – 15,35 €/Kg. (+) -15,45 – 16,00 €/kg (+)

Italia, Parma - Parmigiano Reggiano stag. 12 mesi e oltre (qualità scelta 12% fra 0-1, per lotti di partita)
Fonte: CCIAA Parma (Prezzo medio mensile)



PECORINO ROMANO DOP – Milano 24/2/2025 – A Milano i listini sono in lieve ripresa di +5cent dopo una lunga stabilità che durava da settembre 2024.

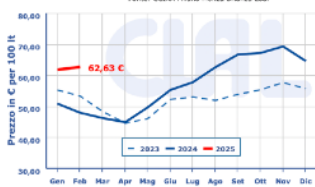
MILANO (24/2/2025)

- Pecorino Romano DOP 5 mesi di stagionatura e oltre: 12,00– 12,15 €/Kg. (+)
- Pecorino Romano DOP 8 mesi di stagionatura e oltre: 12,25– 12,35 €/Kg. (+)

(per accedere alle notizie sull'argomento [clicca qui](#))

A SEGUIRE I DATI RIPORTATI DAGLI ULTIMI BOLLETTINI UFFICIALI PUBBLICATI

Italia, Milano - Prezzo del Latte crudo spot nazionale (effuso in cisterna, franco arrivo in lattoria Nord Italia)
Fonte: CCIAA Milano Monza Brianza Lodi



Latte spot BIO nazionale

LATTE SPOT – A Milano i listini sono in ridimensionamento, La borsa di Verona cede anch'essa. Latte Bio milanese in discesa.

VR (24/2/2025) MI (24/2/2025)
Latte crudo spot nazionale 57,74
59,28 (-) 56,71 58,77 (-)
Latte Intero pastorizzato estero 55,67 57,74 (-) 55,16 58,77 (-)
Latte scremato pastorizzato est. 25,36 26,39 (-) 24,32 26,39 (-)
68,05 69,08 (-)

Italia, Milano - Prezzo del Burro Reg.CEE 1308/2013
Fonte: CCIAA Milano Monza Brianza Lodi



BURRO E PANNA – Alla Borsa Merci di Milano, i prezzi cedono -10cent e la panna invece resta al palo. Alla borsa di Parma il burro zangolato cede ancora, alla Borsa di Reggio Emilia altrettanto. In discesa la panna alla borsa veronese - Margarina cresce a Dicembre.

Borsa di Milano (24/2/2025)
BURRO CEE: 6,95 Kg. (-)
BURRO CENTRIFUGA: 7,10 €/Kg. (-)
BURRO PASTORIZZATO: 5,15€/Kg. (-)

BURRO ZANGOLATO 4,95 €/Kg. (=)
CREMA A USO ALIMENTARE (40%mg): 3,28 €/Kg. (=)
MARGARINA dicembre 2024: 1,70 – 1,80 €/kg (+)

Borsa di Verona (24/2/2025)
PANNA CENTRIFUGA A USO ALIMENTARE: 3,20– 3,30 €/Kg. (-)

Borsa di Parma (21/2/2025) (-)
BURRO ZANGOLATO: 4,65 €/Kg.

Borsa di Reggio Emilia 18/2/2025 (-)
BURRO ZANGOLATO: 4,65 – 4,65 €/kg.



CEREALI

“CEREALI E DINTORNI”. LEGISLATORI V/S REALTÀ

USDA del 11 febbraio. Tutto ruota sulle ipotesi di dazi

Mario Boggini e Virgilio

#FoodSafety #Mycotoxins #Fumonisinis
#EULaws #Agriculture #Sustainability
#PublicHealth

Di questo se ne è parlato sabato all'Assemblea AIREs associazione italiana raccoglitori essiccatori e stocicatori

Questa ennesima gabella UE, che si basa sulla sicurezza alimentare, rischia di uccidere il MADE IN ITALY e i prodotti D.O.P che di mais e cereali si nutrono?

Speriamo che il buon senso prevalga sulla irragionevolezza e sulle fobie sanitarie.

Indici Internazionali al 12 febbraio 2025

L'indice dei noli b.d.y. è salito a 801 punti, il petrolio wti è stabile a 73 \$ al barile, il cambio €/ \$ gira a 1,03672 ore 08,27

(*) Noli - L'indicatore dei "noli" BDY è un indice dell'andamento dei costi del trasporto marittimo

Indicatori del 12 febbraio 2025

Noli (*)	€/ \$	Petrolio WTI
801	1,03672 ore 08,27	73,00 \$/bd

e dei noli delle principali categorie di navi dry bulk cargo, cioè quelle che trasportano rinfuse secche. Il BDI può anche costituire un indicatore del livello di domanda e offerta delle rinfuse secche.

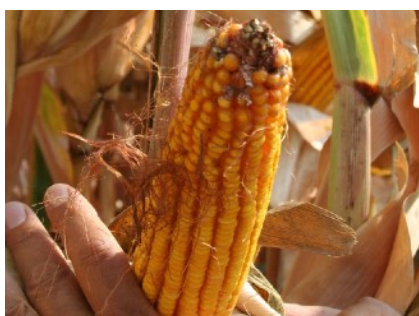
Mario Boggini - esperto di mercati cerealicoli nazionali e internazionali - (per contatti +39

Cereali

“Cereali e dintorni”. Legislatori V/S Realtà

Una notizia, di cui si era a conoscenza, ma rintracciata ufficialmente su LinkedIn conferma la distanza dei Legislatori dalla realtà.

Di Mario Boggini e Virgilio Milano, 17 febbraio 2025 -



A firma di **Agostino Macrì**, docente di sicurezza alimentare

“Mais attenzione a micotossine come la fumonisina”

L'UE propone limiti più severi per le micotossine: le nuove misure dell'UE per la sicurezza alimentare.

La Direzione generale per la Salute e la sicurezza alimentare (DG Sante) della Commissione europea ha recentemente proposto un progetto per

ridurre significativamente i limiti consentiti di diverse micotossine, tra cui le fumonisine (FUM), nei prodotti alimentari.

Questa mossa arriva tra le preoccupazioni per il cambiamento climatico che esacerba la proliferazione di muffe tossiche, portando a rischi critici per la salute. In particolare, i nuovi limiti proposti indicano una drastica riduzione delle fumonisine in vari mangimi, come la riduzione dei limiti delle materie prime e per i mangimi da 60 a 10 ppm e da 5 a 1 ppm per i mangimi completi per suini.

Il 10 gennaio 2025, durante un forum guidato da Frans Verstraete, presidente UE del Comitato per i contaminanti, vari settori interessati di diversi paesi europei si sono riuniti per discutere e raccogliere input in merito a questi nuovi limiti.

Il Gruppo di Lavoro Micotossina (GLM) ha sottolineato che sebbene non siano noti rischi per la salute umana derivanti dalle micotossine senza carry-over, sono ancora necessari dati sperimentali sugli effetti tossici delle fumonisine nei ruminanti. Sono state sollevate preoccupazioni in particolare in merito al limite rigoroso proposto di fumonisine di 10 ppm per il mais, un alimento base in Italia, dove molte colture attualmente superano questa soglia.

Di fronte al potenziale impatto sulla coltivazione del mais e sui settori dell'allevamento, le parti interessate hanno chiesto una rivalutazione di questi nuovi limiti per considerare le ramificazioni economiche sul mercato agricolo. I metodi agronomici esistenti per il controllo delle micotossine sono limitati e le costose tecniche di decontaminazione non sono universalmente disponibili.

Nel momento in cui l'Italia è impegnata in dialoghi con le istituzioni competenti, un approccio condiviso è fondamentale per garantire che le normative sulla sicurezza alimentare migliorino la salute umana e animale senza mettere a repentaglio la redditività dell'agricoltura. La prosecuzione del dibattito su questo argomento è essenziale in quanto l'UE si trova in equilibrio tra salute pubblica e sostenibilità agricola.



CEREALI

“CEREALI E DINTORNI”. L’INCERTEZZA REGNA SOVRANA.

“Dopotutto, domani è un altro giorno”

Mario Boggini e Virgilio

Cereali

“Cereali e dintorni”. L’incertezza regna sovrana.

“Dopotutto, domani è un altro giorno”

Di **Mario Boggini e Virgilio** Milano,
20 febbraio 2025 -

Chicago chiusure del 19.02.2025			
SEMI	mar 1031,4 (-6,6)	mag 1088,2 (-7,2)	lug 1054 (-7,4)
FARINA	mar 294,7 (+0,2)	mag 305,8 (+1)	lug 309,8 (+0,8)
OLIO	mar 66,3 (-1)	mag 66,8 (-0,94)	lug 67,07 (-0,87)
CORN	mar 497,4 (-4,4)	mag 512,2 (-1,4)	lug 515,2 (-3,2)
GRAND	mar 592 (-1,2)	mag 596,4 (-1,2)	lug 610,6 (-0,2)
Maffi chiusure del 19.02.2025			
CORN	mar 213,75 (+1)	giu 221,75 (-1)	ago 226,75 (-1)
GRAND	mar 228,25 (-1,5)	mag 237,75 (-2,5)	set 238 (-1,5)
COLZA	mag 329,25 (-9,75)	ago 499,50 (+0,25)	nov 502 (+1)

Tra parentesi le variazioni sulla seduta precedente in centesimi di dollaro per Bushel per semi, com a grano, in dollari per tonnellata cotta per la farina.
Tra parentesi le variazioni sulla seduta precedente in centesimi di dollaro per Bushel per semi, com a grano, in dollari per tonnellata cotta per la farina.
Tra parentesi le variazioni sulla seduta precedente in euro per tonnellata.

L’aria di pace se da un lato è positiva dall’altro potrebbe procurare delle sorprese inattese. Infatti, se ci sarà un accordo di pace in Ucraina, questo potrebbe anche aumentare i volumi delle esportazioni russe e ucraine, con conseguenze negative sulle prospettive delle esportazioni UE occidentali.... Il condizionale è d’obbligo in quanto le loro scorte si sono comunque ridotte.

Mentre la UE viene presa a schiaffi, dalle due super potenze, che dialogano escludendola dai negoziati, questa trova il tempo però per apprestarsi a pubblicare un documento politico “*Visione per l’agricoltura e l’alimentazione*”.



La Commissione EU è pronta a adottare una linea più dura sulle importazioni per garantire condizioni di parità per gli agricoltori europei. Tra cui, restrizioni più severe sulle importazioni di materie prime agricole trattate con pesticidi vietati in EU.

A prima vista un’azione giusta, ma che contrasta ancora una volta con scelte come quelle di abbassare i limiti di alcune tossine che priverebbero l’area mediterranea di alcune colture cerealicole, obbligando a maggiori importazioni, con buona pace della sostenibilità ambientale.

Nel **mercato interno**, gli scambi sono veramente bassi, ma il comparto cereali è molto fermo e registra una forte tensione del mais. Cruscamì già in ripresa. Fibrosi stabili quelli di derivazione industriale, mentre i foraggi restano molto tesi. Per i proteici le farine di soya continuano a mantenere valori in “confort zone”. Resta tesa la situazione della farina di girasole proteico e stazionaria per ora la farina di colza.

Il seme di cotone stabile, ma “caldo”. Sottoprodotti industriali del riso fermi.

Nel mercato dei **bioenergetici**, poco da segnalare se non presenza di matrici biofermentescibili da 75€ tonnellata sino a 220€ ton. Ancora tutto è in movimento e con incertezze sempre maggiori incertezze!

Sino a ieri previsioni di cereali cari, e farina di soya con valori ancora più abbordabili da

aprile; parafrasando il celebre claim di Via col vento, “dopotutto, domani è un altro giorno...”.

L’unica soluzione è perciò di procedere con la solita prudenza seguendo la vecchia e saggia regola del 1/3+1/3+1/3 .

Indici Internazionali al 20 febbraio 2025

L’indice dei noli b.d.y. è salito a 904 punti, il petrolio wti è sceso a 72 \$ al barile, il cambio €/ \$ gira a 1,04305 ore 08,32

Indicatori del 20 febbraio 2025		
Noli (*)	€/ \$	Petrolio WTI
904	1,04305 ore 08,32	72,00 \$/bd

(*) Noli - L’indicatore dei “noli” BDY è un indice dell’andamento dei costi del trasporto marittimo e dei noli delle principali categorie di navi dry bulk cargo, cioè quelle che trasportano rinfuse secche. Il BDI può anche costituire un indicatore del livello di domanda e offerta delle rinfuse secche.

Mario Boggini - esperto di mercati cerealicoli nazionali e internazionali - (per contatti +39 338 6067872) - Valori indicativi senza impegno, soggetti a variazioni improvvise. Questa informativa non costituisce servizio di consulenza finanziaria ed espone soltanto indicazioni-informazioni per aiutare le scelte del lettore, pertanto qualsiasi conseguenza sull’operatività basata su queste informative

MACCHINE

CEMA. A FEBBRAIO SALE LA FIDUCIA VERSO LA RIPRESA

Nobili spa, riportando i dati del Barometro CEMA, segnala come il clima di fiducia registri un nuovo miglioramento, il più altro dall'inizio della fase recessiva.

Nobili spa



AGROMECCANICA

Cema. A febbraio sale la fiducia verso la ripresa

Nobili spa, riportando i dati del Barometro CEMA, segnala come il clima di fiducia registri un nuovo miglioramento, il più altro dall'inizio della fase recessiva.

Molinella (BO), 27 febbraio 2025 –.

L'indice generale del clima economico dell'industria europea delle macchine agricole – scrive CEMA - registra un ulteriore miglioramento e, pur restando ancora in territorio negativo, fa segnare l'aumento più forte dall'inizio della recente recessione.

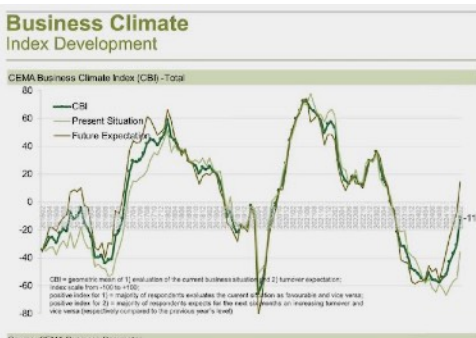


che rappresenta i costruttori europei di macchine per l'agricoltura – datato 14 febbraio - l'indice è salito infatti di ben 31 punti, da -31 a -11 punti (su una scala da -100 a +100).

GRAF 1

Restano negative le valutazioni della situazione corrente ma l'ottimismo è legato alle aspettative future

Nel Cema Business



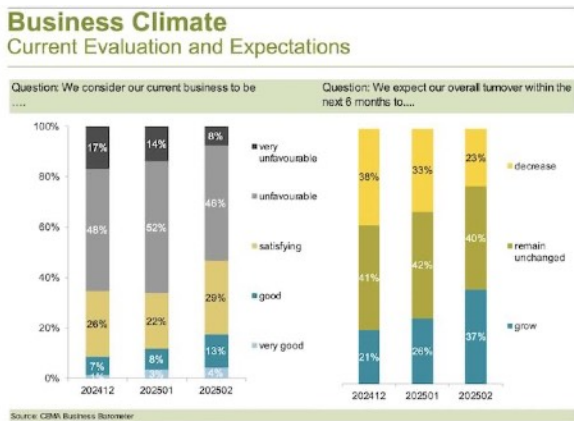
Barometer – l'indagine effettuata dall'associazione



AGRO

MECCANICA

Graf 2

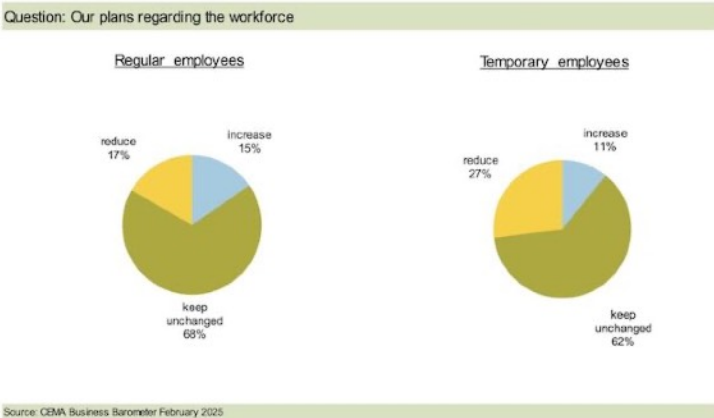


Rispetto al report datato 17 gennaio 2024 la percentuale di rappresentanti del mondo industriale che considera l'attuale situazione economica molto sfavorevole è diminuita di 6 punti (dal 14% all'8%), mentre è aumentata dal 22% al 29% la percentuale di coloro che la considerano soddisfacente e dall'8% al 13% la percentuale di coloro che la valutano buona. Per quanto riguarda le aspettative per i prossimi sei mesi, è diminuita di 10 punti (dal 33% al 23%) la percentuale di coloro che prevedono il fatturato in calo ed è aumentata di 11 punti (dal 26% al 37%) la percentuale di coloro che lo prevedono in crescita.

Ancora una volta sono soprattutto le aspettative di fatturato complessivo a determinare il miglioramento del clima aziendale generale, mentre le valutazioni aziendali complessive riferite alla situazione corrente continuano a mantenersi su

livelli molto bassi.

Employment



IL VOLUME DEGLI ORDINI È TORNATO FINALMENTE SU LIVELLI MEDI

Graf 3

Sul fronte dell'occupazione rispetto al Barometro di gennaio i piani di aumento dei dipendenti fissi sono cresciuti dal 10% al 15% degli intervistati. Stabile, all'11%, la percentuale di coloro che intendono aumentare il numero di dipendenti con contratto a tempo determinato.

Un ulteriore e significativo miglioramento può essere osservato soprattutto nelle aspettative per l'imminente acquisizione di ordini (un indicatore che non è incluso nel calcolo dell'indice barometrico complessivo).

Dopo aver subito significative riduzioni nel 2023 e nel 2024, il volume degli ordini corrisponde ora a un periodo di produzione di

3,3 mesi, che rappresenta quasi il livello medio degli anni dal 2017 al 2020 prima della fase di boom.

Per quanto riguarda il mercato, l'indice di fiducia è migliorato per tutti i mercati europei, senza eccezioni, con diversi paesi tornati in territorio positivo o quasi per la prima volta dall'inizio del recente periodo di recessione.

Fonte: Cema.

(Tratto ed elaborato da Meccagri)

Link Utili

<https://www.gazzettadellemilia.it/economia/itemlist/user/985-nobili-spa>



TG AGRIFOOD del 26 febbraio 2025 - 3 miliardi a sostegno del settore agroalimentare (Video)

```
<style type="text/css">.resp-container {position: relative;overflow: hidden;padding-top: 56.25%;}.resp-iframe {position: absolute;top: 0;left: 0;width: 100%;height: 100%;border: 0;}/>
<div class="resp-container"><iframe class="resp-iframe" src="https://video.italpress.com/player/xypE" frameborder="0" allowfullscreen></iframe></div>
```

ROMA (ITALPRESS) 26/02/2025, 19:49:56 - In questo numero di Agrifood Magazine, prodotto dall'Italpress in collaborazione con TeleAmbiente: - 3 miliardi a sostegno del settore agroalimentare - Un piano d'azione contro il granchio blu - Continua a crescere il settore biologico italiano - Parmigiano Reggiano, a Identità Milano la ristorazione del futuro mgg/gtr/col teleambiente

https://youtu.be/10wrfp9P_E4

<https://video.italpress.com/home/videocategory/2K>

<https://www.gazzettadellemilia.it/component/banners/click/123>



<https://www.gazzettadellemilia.it/component/banners/click/79>





AMBIENTE



TG AMBIENTE del 23 febbraio 2025 - Dall'Unione europea una bussola per la competitività e la transizione green (Video)

```
<style type="text/css">.resp-container {position: relative;overflow: hidden;padding-top: 56.25%;}.resp-iframe {position: absolute;top: 0;left: 0;width: 100%;height: 100%;border: 0;}</style><div class="resp-container"><iframe class="resp-iframe" src="https://video.italpress.com/player/W14X" frameborder="0" allowfullscreen></iframe></div>
```

ROMA (ITALPRESS) 23/02/2025, 15:00:00 - In questo numero del Tg Ambiente, prodotto

dall'Italpress in collaborazione con TeleAmbiente: - Dall'Unione europea una bussola per la competitività e la transizione green - I cambiamenti climatici aumentano i rischi per la salute infantile - Bilancio di sostenibilità, a Milano un incontro sulla trasparenza - Terra dei Fuochi, il Generale Vadalà nominato commissario unico

mgg/gtr/col

teleambiente

<https://youtu.be/qwTRtsashD0>

<https://video.italpress.com/home/videocategory/XW>

<https://www.gazzettadellemilia.it/component/banners/click/123>





AMICI

ANIMALI



PetNews Magazine. - Due gatti in casa? Ecco i consigli (video)

<style type="text/css">.resp-container {position: relative;overflow: hidden;padding-top: 56.25%;}.resp-iframe {position: absolute;top: 0;left: 0;width: 100%;height: 100%;border: 0;}/>
</style><div class="resp-container"><iframe class="resp-iframe" src="https://video.italpress.com/player/0MWV" frameborder="0" allowfullscreen></iframe></div>

ROMA (ITALPRESS) 25/02/2025, 15:00:00 - In questo numero di PetNews Magazine, prodotto dall'Itaipress in collaborazione con Canale Europa Tv: -

Due gatti in casa? Ecco i consigli - Il benessere passa anche dal sonno - Mai sottovalutare le formiche mgg/gtr gtr

https://youtu.be/d3D8oIx_zQ

<https://video.italpress.com/home/videocategory/g5Y>

<https://www.gazzettadellemlia.it/component/banners/click/123>

<https://misterpetsrl.com/it/>



MISTERPET



MERANO

Filippo Ferragina: Tradizione, Innovazione e Passione per l'Automobilismo nel cuore di Merano con Cantine Sittnerhof

Filippo Ferragina: Tradizione, Innovazione e Passione per l'Automobilismo nel cuore di Merano con Cantine Sittnerhof



Di Mario Vacca Merano, 23 febbraio 2025 - Nel cuore della splendida Merano, tra le dolci colline altoatesine, sorge una realtà vinicola che affonda le sue radici in decenni di passione e dedizione: Cantine Sittnerhof. Tutto nasce da un antico maso e da un buon passaggio generazionale a seguito del quale Hansjörg Brunner ricava - poco distante - l'hotel Sittnerhof, appena sotto la famosa passeggiata Tappeiner che attraversa anche il vigneto di proprietà della famiglia dove viene coltivata la famosa uva di Merano, oltre al Cabernet Sauvignon, al Lagrein, al Merlot, al Pinot grigio, al Pinot bianco, al Traminer aromatico ed allo

chardonnay. La dipartita di Hansjörg non gli ha permesso di vedere ultimati i lavori della cantina ma ha avuto il tempo di trasmettere tutta la dedizione e l'amore per la vita al nipote Filippo Ferragina che oggi conduce vigneto e cantina dopo un incessante periodo di formazione.

Un legame indissolubile con la terra e la passione per l'automobilismo

Filippo Ferragina è cresciuto immerso nella tradizione vinicola dell'Alto Adige, con un forte legame verso il nonno Hansjörg, che gli ha trasmesso l'amore per la terra, la passione per la qualità dei suoi frutti e anche quella per l'automobilismo. Infatti, proprio come il nonno, Filippo ha continuato a coltivare l'interesse per le corse ed i motori, un'altra passione che ha sempre accompagnato la famiglia Brunner. Questo mix di tradizione vinicola ed adrenalina delle corse è una delle caratteristiche distintive di Filippo, che non manca mai di

esprimere il suo entusiasmo per entrambi i mondi.

Formazione e innovazione

Consapevole delle sfide della viticoltura, Filippo ha deciso di perfezionarsi attraverso uno studio approfondito. Dopo aver frequentato la scuola professionale per l'agricoltura, ha dedicato tre anni al perfezionamento delle sue competenze, acquisendo una preparazione tecnica che gli consente oggi di conciliare la tradizione familiare con l'innovazione. La sua visione non si limita alla sola produzione di vino, ma guarda anche alla sostenibilità e all'adattamento ai cambiamenti climatici, senza mai perdere di vista l'autenticità del territorio meranese.

La sinergia familiare e l'hotel

Un altro aspetto fondamentale della storia di Cantine Sittnerhof è la sinergia familiare che la caratterizza. I vini prodotti da Filippo vengono venduti prevalentemente all'interno del bellissimo hotel gestito dalla mamma e dalla zia. Questo luogo accogliente e raffinato non solo rappresenta un punto di riferimento per l'ospitalità, ma è anche il palcoscenico ideale per far conoscere i pregiati vini della cantina. La gestione familiare dell'hotel e della cantina è una combinazione che permette ai visitatori di vivere un'esperienza completa, tra buona cucina, accoglienza e il piacere di degustare vini che raccontano il territorio e la passione della famiglia Brunner.



MERANO

Il futuro della Cantina

Filippo Ferragina, pur avendo intrapreso una strada che sembra quasi scritta dal destino, non smette di guardare avanti con idee fresche e progetti ambiziosi. Non solo l'azienda continua a produrre eccellenti vini che rappresentano la tipicità del territorio, ma Filippo sta puntando anche all'espansione dei mercati, cercando di far conoscere i prodotti di Sittnerhof ad un pubblico sempre più vasto. Per far ciò la sua idea è acquisire gradualmente altri terreni.

La collina è ripida, il lavoro è duro e la manodopera è impegnativa, ma l'orgoglio e la soddisfazione dopo un raccolto di successo sono ancora maggiori.

La cantina oggi offre una selezione di vini che raccontano il territorio, 9 etichette da 8 varietà, tutti contraddistinti da una qualità elevata e un'attenzione costante alla sostenibilità ambientale, circa 6000 bottiglie l'anno da uve coltivate in circa un ettaro e mezzo di terra. "Cerco di avere per ogni occasione un vino diverso" riferisce Filippo che di anno in anno sperimenta varie soluzioni per affinare i suoi vini.

Un'eredità che continua

La figura di Hansjörg Brunner rimane insostituibile nella memoria di Filippo, che lo ricorda come un mentore e una guida preziosa. Ma grazie al suo impegno e alla sua passione, Filippo sta rendendo il suo percorso unico, portando avanti l'eredità di una famiglia che ha sempre messo al primo posto la qualità del lavoro e il rispetto per il territorio e non manca di coltivare anche il dubbio sul suo operato, cercando il confronto ed il consiglio con amici e colleghi e parla anche del bellissimo rapporto con Georg Weger.

Cantine Sittnerhof, oggi più che mai, è un punto di riferimento per chi cerca vini autentici, frutto di una terra che Filippo e la sua famiglia continuano a rispettare e amare ogni giorno.





SALUTE E

BENESSERE



Le coppie di meridiani e il loro ritmo energetico secondo la Medicina Tradizionale Cinese

Di Giovanna Cappeller Naturopata (Quotidianoweb.it) Roma, 23 febbraio 2025 - In un precedente articolo del 21 gennaio 2025, abbiamo esplorato il concetto di ritmo circadiano secondo la Medicina Tradizionale Cinese (MTC). Oggi continuiamo il nostro viaggio in questo affascinante mondo, approfondendo una coppia di meridiani molto importante: **Polmone** e **Intestino Casso**, associati all'elemento **Metallo**. (articolo del 09-12-24)

Mentre il concetto di ritmo circadiano nella medicina moderna è legato ai cicli di luce e buio, la MTC descrive un ciclo energetico che si rinnova ogni 24 ore, in cui ogni organo segue un flusso di energia preciso. L'organo ha un momento di picco, dove l'energia raggiunge il suo apice, seguito da una fase di riposo. Il concetto di equilibrio tra le forze **yin** e **yang** (articolo del 02-12-24) è essenziale per comprendere l'interazione di questi meridiani, che non sono

solo legati a funzioni fisiche, ma anche psicologiche ed emotive.

Oggi analizziamo in dettaglio i meridiani del **Polmone** e dell'**Intestino Casso**, due organi fondamentali per la nostra salute energetica e fisica.

Il Ciclo Circadiano e il ritmo energetico

Secondo la Medicina Tradizionale Cinese, il ritmo circadiano segue un ciclo che inizia alle **3 del mattino**, con il picco energetico del **Polmone**. Durante la giornata, ogni organo attraversa cicli di energia, alternando momenti di massimo vigore a periodi di riposo. Ogni organo ha un intervallo temporale specifico in cui la sua energia è al culmine (fase di picco) e un altro in cui si trova in una fase di recupero (fase di riposo). Conoscere questi ritmi ci aiuta a comprendere come l'energia vitale (Qi) fluisce nel nostro corpo e come ogni organo interagisce con gli altri, mantenendo l'equilibrio energetico.

Polmone: energia e funzioni vitali

Il **Polmone** è l'organo che governa la respirazione e il flusso del **Qi** (energia vitale). Il suo **picco energetico** si verifica dalle **3 alle 5 del mattino**, momento in cui la nostra energia respiratoria è al massimo. Durante questa fase, il Polmone è impegnato nello scambio tra ossigeno e anidride carbonica, contribuendo anche a regolare la temperatura corporea e la circolazione sanguigna.

Il Polmone non solo regola la respirazione, ma è anche il nostro collegamento con l'ambiente esterno, governando il **Qi difensivo**, che funge da scudo contro le malattie. Quando l'energia del Polmone è forte, il corpo è in grado di difendersi meglio dalle aggressioni esterne, come il freddo, l'umidità e il vento. Inoltre, la sua influenza si estende sulla **pelle**, che rappresenta il nostro confine con il mondo esterno.

Dopo il picco, il **Polmone** entra in fase di **riposo** dalle **15 alle 17**, quando l'energia si riduce, favorendo il recupero e il ripristino delle funzioni. Durante questa fase, il corpo può rivelare segni di stanchezza, la pelle può diventare più sensibile, e il sistema respiratorio potrebbe essere più vulnerabile.

Sintomi di disarmonie del Polmone:

- Il Polmone manifesta il proprio picco energetico fra le 3 e le 5 del mattino. A quest'ora gli asmatici sono più soggetti ad affanno o stimolo alla tosse.
- Se il Qi è insufficiente, il Polmone non riuscirà a svolgere correttamente le sue funzioni purificanti, con conseguenze come respirazione superficiale, mal di testa, disturbi toracici e dolori articolari, e cervicali. Debolezza generale.
- Un deficit del Qi di Polmone si verifica particolarmente in caso di stress e si manifesta con tosse debole, raucedine, dispnea, contrazioni nella zona delle spalle e predisposizione alle infezioni delle vie respiratorie.
- Anche problemi a livello di pelle e mucose possono essere segnali di una disarmonia del Polmone.

Se vi capita di svegliarvi tra le 3 e le 5 del mattino, provate a mettere un cuscino in più per sollevare la testa e assicuratevi che la stanza sia ben ventilata, in modo da favorire l'ingresso di aria fresca e migliorare la respirazione. Ricordatevi di coprirvi bene, poiché in questo orario il freddo può farsi sentire facilmente.



SALUTE

Intestino Crasso: il filtro e la protezione

Il **Grosso Intestino** è l'organo preposto all'eliminazione delle scorie dal corpo. Il suo **picco energetico** si verifica dalle **5 alle 7 del mattino**, momento ideale per l'espulsione dei rifiuti fisici, ma anche psicologici. Il Grosso Intestino è il "filtro" che aiuta il corpo a separare ciò che è utile da ciò che è dannoso, espellendo le tossine e liberando lo spazio per nuove energie.

Il meridiano del Grosso Intestino, come il Polmone, è associato anche alla difesa contro i patogeni esterni. Inoltre, è fondamentale per la nostra capacità di "lasciar andare" le emozioni e le situazioni, un processo che si riflette nel modo in cui il corpo elimina le scorie. Quando l'Intestino Crasso è in disarmonia, le emozioni legate alla **difficoltà di separarsi o di lasciar andare** si manifestano fisicamente attraverso la stitichezza, la rigidità muscolare e le tensioni emotive.

Dopo il picco, il **Grosso Intestino** entra nella sua fase di **riposo** dalle **17 alle 19**, quando l'energia si riduce e il corpo ha il tempo di recuperare e fare pulizia. Durante questa fase, è possibile che il corpo si senta più pesante, come se non fosse stato in grado di "lasciar andare" correttamente.



Sintomi di disarmonie del Grosso Intestino

- **Ristagno di energia:** in caso di disarmonia, il Qi può ristagnare, causando sintomi come stitichezza, crampi addominali, meteorismo e infiammazioni ed emorroidi.
- **I Blocchi Emotivi sulla Pelle e nei Muscoli:** quando non riesci a lasciar andare situazioni o emozioni, il Grosso Intestino diventa "bloccato", la pelle e i muscoli sono rigidi, tesi e contratti. Questo si manifesta nell'amarezza e nella delusione, ma anche nella mancanza del coraggio necessario per cambiare le cose. Le conseguenze possono essere l'asma, i disturbi mestruali, il mal di schiena, le contratture e perfino irrigidimento della cervicale.
- **Fatica mentale e fisica:** se l'energia del Grosso Intestino non circola liberamente, l'individuo può sentirsi mentalmente rallentato, confuso e incapace di affrontare nuovi stimoli.

La Naturopatia e il riequilibrio energetico

Per riequilibrare le disarmonie energetiche di Polmone e dell'Intestino Crasso, la **naturopatia** offre diversi approcci efficaci. Un naturopata può utilizzare **tisane curative** mirate a stimolare e purificare, come quelle che favoriscono la depurazione del Polmone o il corretto funzionamento del Grosso Intestino.

Inoltre, tecniche come la **digitopressione** possono aiutare a stimolare i punti energetici lungo i meridiani per favorire il flusso del Qi. Esercizi di **Qi Gong** specifici per il Polmone e l'Intestino Crasso possono essere praticati per rafforzare l'energia e promuovere l'armonia fra questi organi.

L'aspetto emotivo è altrettanto importante: imparare a **lasciar andare** le emozioni legate a esperienze passate può ridurre il blocco energetico, portando a un miglioramento del benessere generale. La consulenza di un naturopata esperto è fondamentale per un piano di trattamento personalizzato, che potrebbe includere anche **meditazioni** e **tecniche di rilassamento** per ridurre lo stress e migliorare la salute energetica.

Conclusioni

Il nostro corpo segue un ritmo naturale che si ripete ogni 24 ore, e comprendere il flusso energetico dei meridiani è essenziale per mantenere l'equilibrio fisico ed emotivo. Il Polmone e il Grosso Intestino sono due organi strettamente legati alla nostra capacità di interagire con l'ambiente e di eliminare ciò che è superfluo.

Nei prossimi articoli, esploreremo altre coppie di meridiani, una per volta, per approfondire come ciascun meridiano influenzi la salute complessiva e come la naturopatia possa intervenire per riequilibrare l'energia e sostenere gli organi.

#MedicinaTradizionaleCinese #RitmoCircadiano #Polmone #IntestinoCrasso #Energia #EquilibrioEnergetico #Qi #Naturopatia #BlocchiEmotivi #SaluteIntegrativa



SICUREZZA

ALIMENTARE

Norovirus in ostriche provenienti dall'Olanda ritirate in Italia

L'UE lancia l'allarme per rischio grave per la salute. Lo "Sportello dei Diritti": "Non vanno mangiate crude"



Attenzione alle ostriche (*Crassostrea gigas*) provenienti dall'Olanda, dove è stata sospesa la commercializzazione di una partita in seguito alla presenza di norovirus, ovvero la causa più comune di gastroenteriti acute di origine non batterica. Per questo motivo il sistema di allerta rapido per gli alimenti e i mangimi europeo (RASFF), dopo avere bloccato la partita olandese di ostriche vive, sta lavorando con le autorità del ministero della Salute per informare i consumatori, i gestori di servizio ristoro e dettaglianti a livello nazionale su un focolaio di norovirus connesso al consumo di ostriche vive. Il lotto incriminato (presumibilmente) non è ancora stato ritirato dal mercato. Per questo occorre essere prudenti e quando si va in pescheria, controllare

sempre la provenienza. È stato proprio il sistema di allerta comunitario a segnalarlo, avviando una campagna di ritiro e di richiamo, fra i prodotti contaminati distribuiti anche in Italia. Nel dettaglio nella notifica numero 2025.1373 del 26/02/2025, si segnalano le ostriche vive collegate ad un focolaio di origine alimentare sospettato di essere causato da molluschi bivalve provenienti dall'Olanda. I consumatori che hanno acquistato le ostriche che sono incerti circa l'origine delle stesse, devono contattare il luogo di acquisto per determinare se le ostriche sono della zona interessata. I rivenditori e gli operatori di servizio ristoro possono controllare l'etichettatura che dovrebbe accompagnare tutti i molluschi crudi per verificare la loro origine. Il Norovirus è uno degli agenti patogeni più sfuggenti, ma anche uno dei più diffusi tra la popolazione. Il periodo di incubazione del virus è di 12-48 ore, mentre l'infezione dura dalle 12 alle 60 ore. I sintomi sono: nausea, vomito, diarrea acquosa, crampi addominali. In qualche caso c'è anche la febbre. Negli ultimi anni l'ipotesi che questo virus abbia un'incidenza comparabile a quella di batteri come *Escherichia coli* o *Salmonelle* è sempre più una certezza. Potrebbe essere la causa delle gastroenteriti che spesso vengono confuse con altre infezioni e non sono riconosciute. Per questo la comunità scientifica sta cercando di affrontare meglio il problema, prendendo spunto anche da casi specifici come quello delle ostriche, consumate crude e contaminate che si registrano sempre con maggiore frequenza. Occorre però sottolineare che ostriche e molluschi bivalve sono solo una parte dei veicoli a fianco di altri "mezzi" come acqua, frutta e verdura. Le persone con un sistema immunitario compromesso, compresi quelli affetti da AIDS, abuso cronico di alcol, fegato, stomaco o disturbi del sangue, cancro, diabete, o malattia renale e quelli che prendono farmaci per l'artrite reumatoide o fanno chemioterapia per il cancro, dovrebbero evitare il consumo di ostriche crude, indipendentemente dalla provenienza dei molluschi. Gli importatori hanno immediatamente informato i punti di vendita al dettaglio e le aziende di ristorazione riforniti e hanno disposto il ritiro immediato dal commercio e il richiamo delle ostriche eventualmente rimasti in circolazione. Per questo motivo, sottolinea Giovanni D'Agata, presidente dello "Sportello dei Diritti", non andrebbero mai consumate crude anche se questo comportamento stride con molte abitudini e tradizioni culinarie. Di qui l'invito ad analizzare con molta attenzione i frutti di mare e soprattutto di consumarli solo cotti, anche perché è stato dimostrato che il norovirus resiste per settimane nei tessuti del mollusco, e non viene eliminato con le normali depurazioni industriali realizzate prima della vendita.

(26 FEBBRAIO 2025)



Prezzo “a riferimento” del latte ad uso industriale per la campagna casearia III quadrimestre 2023

€ 78,10 al quintale (IVA compresa e franco stalla), pagamento corrisposto entro il 22 marzo 2025. A valere per la provincia di Reggio Emilia

In conformità a quanto previsto dal regolamento e dagli accordi interprofessionali tra le Associazioni dei produttori assistiti dalle organizzazioni professionali agricole da una parte, gli industriali e gli artigiani trasformatori dall'altra, si è pervenuti alla determinazione, a valere per tutta la provincia di Reggio Emilia, del prezzo "a riferimento" del latte ad uso industriale conferito ai caseifici nel periodo 01/09/2023 - 31/12/2023 nella misura di € 78,10 al quintale (IVA compresa e franco stalla).

Pagamento corrisposto entro il 22/03/2025.

I dettagli sul sito della Camera di commercio dell'Emilia.



SANA 2025. Il Ministro Lollobrigida allo stand COPROB

Bologna 25 febbraio 2025 - In concomitanza con l'avvio della semina stagionale 2025 il 36° Salone Internazionale del Biologico e del Naturale SANA a Bologna ha ospitato l'incontro di approfondimento sulla filiera dello zucchero e sui suoi valori in collaborazione con Federbio Servizi. In particolare, al centro del focus, lo zucchero biologico 100% italiano e l'occasione è stata ideale per poter far conoscere a pubblico e stampa il know how della cooperativa Coprob Italia Zuccheri. Momento rilevante, per il lavoro e le prospettive di Coprob, quello che ha visto la visita allo stand del Ministro dell'Agricoltura Sovranità Alimentare e Foreste Francesco Lollobrigida ospite del presidente di Coprob Luigi Maccaferri; l'auspicio di entrambi è stato di lavorare per la filiera e il reddito degli agricoltori al fine di poter contare su un prodotto di eccellenza 100% italiano

Foto visita allo stand Coprob Italia Zuccheri del Ministro Lollobrigida con il Presidente Luigi Maccaferri



CIBUS

Agenzia Stampa Elettronica
Agroalimentare - iscritta al
tribunale di Parma al n° 24 il 13
agosto 2002.

cibus@nuovaeditoriale.net

www.cibusonline.net

SOCIETA' EDITRICE NUOVA EDITORIALE Soc. coop. a.r.l.

Via G. Spadolini, 2 43023 -
Monticelli Terme (Parma)

www.nuovaeditoriale.net

codice fiscale - partita iva
01887110342

iscritta al registro imprese di
Parma 24929

testata editoriale iscritta al R.O.C.
al numero 4843

direttore responsabile
lamberto colla



Nuova Editoriale

Società Cooperativa

Nuova Editoriale soc. coop. nasce e si sviluppa come società editoriale specializzata nella produzione e distribuzione di informazione.

DALLA CARTA STAMPATA AL DIGITALE.

Il primo progetto editoriale nasce nell'ormai lontano 1993 e si realizza a partire dal 1994 con la presa in carico del primo settimanale di Parma: "QUI Parma – settimanale".

Un'impresa che ha dato spunto alla "rivoluzione" locale in campo editoriale. Se oggi a Parma possono convivere molte testate giornalistiche molto lo deve a quella prima esperienza di pluralismo editoriale.

Un periodico, "QUI Parma – settimanale" (13.000 copie settimanali) che offriva una lettura, il più equidistante possibile, dei fatti cittadini e cercava di fare emergere e dare voce anche alle minoranze, alle emarginazioni, più in generale, cercava di portare in superficie e all'attenzione ciò che era meno evidente ma sicuramente molto prossimo al cittadino.

Frutto di quella esperienza sono stati realizzati molti e diversi altri prodotti editoriali di settore, prevalentemente connessi o collegati a organismi di rappresentanza (dall'agricoltura all'automobilismo ecc...). Le competenze acquisite in campo editoriale sono state perciò poste a disposizione e al servizio di soggetti terzi per la pubblicazione di loro prodotti editoriali, house organ o news letter, in formato convenzionale cartaceo e/o in formato digitale.

Più recentemente l'orizzonte si è allargato alla logistica, alle materie prime agricole "commodity alimentari" e alla sanitaria.

C.A.S.E.A. - CIBUS AGENZIA STAMPA ELETTRONICA AGROALIMENTARE

Nel 2002, all'alba del fenomeno "internet", Nuova Editoriale ha dato vita al progetto elettronico dell'agenzia stampa agroalimentare "Cibus Agenzia Stampa Elettronica Agroalimentare".

Un "punto di osservazione" orientato a intercettare e divulgare i fatti che, in qualche misura, toccano l'agricoltura intesa non solo come settore economico ma anche sociale, ambientale e alimentare.

Particolare attenzione viene rivolta all'analisi dei principali mercati agricoli e alla evoluzione dei consumi e dei mercati agroalimentari.

LA GAZZETTA DELL'EMILIA E DINTORNI

E' verso la fine del 2011 che inizia a prendere forma la nuova idea di comunicazione che, dopo un lungo percorso progettuale e di collaudo realizzato insieme a Gazzetta della Spezia.it con la quale prosegue lo sviluppo tecnologico e lo scambio informativo di natura commerciale e strategico, ha preso corpo e si è infine offerta sul web "La gazzetta dell'Emilia & Dintorni.

Il progetto, sin dall'origine, ha lo scopo di realizzazione un prodotto editoriale che sommi i vantaggi delle nuove tecnologie (internet e social network e webTV) alla tradizione editoriale in ambito locale.

Il Giornale intende radicarsi localmente, per ora nelle provincie di Piacenza, Parma, Reggio Emilia e Modena, sognando di diventare un punto di riferimento della informazione regionale potendo ampliare la piattaforma a tutte le provincie emiliano romagnole.

Un prodotto capace di offrire un'informazione tempestiva, tipico dello strumento digitale, ma anche utile sia per i "gruppi di ascolto" sia per gli "emittenti del messaggio" (anche soggetti commerciali) offerto a bassissimo costo. Siamo convinti che la comunicazione sia lo strumento indispensabile per favorire lo scambio commerciale e massimizzare la reputazione aziendale soprattutto nei periodi di crisi.

E' da tale convincimento che si è orientata la progettazione e le risorse tecniche e economiche iniziali alla realizzazione di una piattaforma digitale che, oltre a offrire informazione gratuita, fosse in grado di generare servizi di comunicazione e pubblicità a bassissimo impatto economico, a alta efficienza distributiva e elevata adattabilità alla maggior parte delle esigenze.

Un progetto che, nella sua complessità, persegue costantemente l'obiettivo di orientare la comunicazione sempre più mirata ai target di riferimento.

Un prodotto editoriale complesso, nato da un'idea semplice, con l'obiettivo di radicarsi sempre più nel tessuto sociale e economico locale.

Un progetto, quindi, in costante evoluzione sia nell'offerta di servizi innovativi destinati alle imprese e agli esercizi commerciali ma anche alle organizzazioni professionali, agli enti e istituzioni di diritto pubblico.